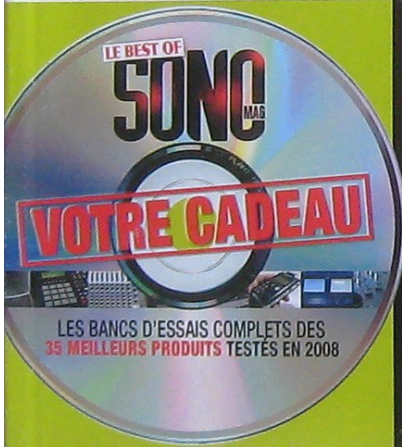
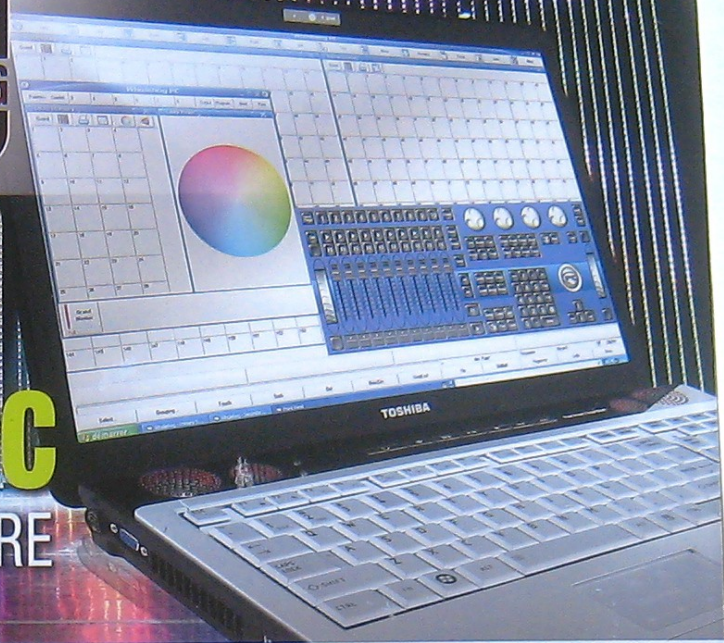


# SONO MAG

## 14 PUPITRES PC

### POUR GERER LA LUMIERE A MOINDRE COÛT



## TRUST AU ZÉNITH

### LE VRAI GROS SON ROCK DE MADGE



#### ANTICIPER

LA LME INAUGURE L'AUTO-ENTREPRISE POUR SIMPLIFIER LES FORMALITÉS DE CRÉATION.

LES VENTES DE SURFACES DE CONTRÔLE POUR DJ ÉVOLUENT AU RYTHME DU MP3.

#### CHOISIR



LECTEUR DE CD  
IMG STAGE LINE  
DMP 700 USB



LYRE SPOT  
PR LIGHTING SL 250



CONSOLE  
YAMAHA IM8-24

FRANCE : 4,60 € • BDM SURF : 5,50 € • BEL : 5,00 € • CH : 9,00 F\$ • CAN : 7,95 \$ CAN • MAR : 60 DH • TUN : 5,6 DT • PORT CONT : 5,50 € • BDM AVION : 7,30 € • TOM AVION 1600 XPF • TOM SURF 900 XPF

M 01833-341-F-4,60 €





## Trust au Zénith, 2008

Des grattes, du gros son et... un DJ

Début 80, Trust sort l'album Répression avec un certain "Antisocial" qui va devenir l'emblème de ce groupe et l'hymne de toute une génération. Vingt-huit ans plus tard, le titre est toujours là, dégusté par un public qui désormais vit chaque note, chaque mot grâce à un super matos et surtout un ingé son fier de mixer "le seul groupe de rock français". Alors oui, on pourra regretter un scratch par ci, un discours parfois long par là ou des arrangements trop sages, mais quand Bernie, Nono et consorts mettent la gomme, ça envoie diablement mieux qu'à l'époque des débuts du groupe, certes magique, mais où il fallait se contenter des tas de bois entassés sur les côtés. Ah si on pouvait téléporter Madge et ses V-Dosc en 1980...



Invité au Zénith de Paris à l'initiative de SCV qui souhaitait nous faire découvrir ses ensembles HF AKG au sein de l'action, c'est avec plaisir que je suis allé à la rencontre de deux personnages qu'on oublie trop souvent dans nos reportages, les backliners guitare, les plus à même de nous parler de ces boî-boîtes anti-fil à la patte.

## LE SYSTÈME HF AKG VMS 4000 PLAÎT AUX MUSICIENS

**Sono:** Alors ces ensembles HF, il semblerait qu'ils mangent moins de signal que d'autres...



**Jean-Rémi Mazenc** (dit JR, backliner Vivi et Iso): Oui, c'est vraiment bon, notre bassiste Iso est presque complètement content, c'est dire ! Moi je suis d'avis de mettre le plus possible de câble, mais comme il bouge lui aussi un peu sur scène, j'ai accepté la HF. Au bout de deux jours de répétitions, je l'ai vu avec la banane, c'était gagné. Ça coupe un poil dans les basses mais le compander du système AKG est bien fichu, ce qui laisse passer beaucoup de l'instrument et ne le compresse pas trop. Quand Iso tape sur les cordes, ça passe là où en général c'est bien mangé, d'autant qu'on a l'oreille. Quand je parle de fil, j'entends du Monster Cable, une vraie merveille qui apporte du gain, des basses, et ne ronfle pas. En plus y a du Monster spécial basse d'une section démentielle ! Nono connaissait ces boîtiers et les voulait, pour les autres membres c'est une découverte, et une bonne.

**Sono:** Tu as commencé comment dans la profession ?

**Jean-Rémi Mazenc:** Avec Michael Jones en 1991 et puis j'ai enchaîné, Goldman, Farmer, Hallyday, Sardou...



**Franck Barrull** (backliner Nono & Deck): Pour moi, ce qui sort de ces boîtiers est un vrai son de guitare. Ce n'est pas tout ou rien. Je trouve que ça a le son d'un bon câble, et je dis "bon" car je connais des gars qui critiquent la HF mais après se coltinent un câble tout pourri. Souvent ce n'est pas la HF qui n'a pas le son, mais le jack à deux balles. Quoi qu'il en soit, ils sont bons ces boîtiers (et là il glisse à mi-voix) et c'est bien les seuls. Quand je vois la façon dont les six cordes de la basse passent alors qu'en général elles finissent dans les chaussettes, ça fait "plaiz". Souvent les répêtes sont faites avec des jacks et après, au moment du concert en HF, les gars se disent "Oh non, c'est tout mou..." Là, on n'a pas eu ce problème et je n'ai pas eu à tripatouiller les gains, le squelch et les amplis pour avoir le son.

**Sono:** Nono bouge beaucoup sur scène ?

**Franck Barrull:** Non, même pas trop. Ce n'est pas lui le problème, c'est Bernie qui lui tourne autour sans arrêt et qui, lui, n'a pas de HF. Nono serait plombé direct au bout de deux morceaux et on aurait un gros paquet de nouilles sur les bras. Bernie maîtrise très bien son câble à partir du moment où il est le seul à en avoir un. Pour le show, je tourne avec deux émetteurs que je change au fur et à mesure de son déroulement. J'aurais pu en avoir un par gratte mais je trouve ça plus pratique. A un moment donné on oublie le luxe et on va droit à l'essentiel, d'autant que chaque jour je teste mes quatre boîtiers et je choisis ceux qui passent le mieux en HF en fonction de la TNT. J'ai une chanson en acoustique où j'ai gardé le câble car sortir deux piles juste pour un titre, sans vouloir sauver la planète à moi tout seul, je trouve ça débile, et comme je n'enverrais jamais une gratte sur scène avec des piles qui ne seraient pas neuves, je m'abstiens !

**Sono:** Ça fait longtemps que tu fais ce métier ?

**Franck Barrull:** Plus de dix ans. J'ai commencé avec la tournée Europe et haines de Trust en 97 en faisant basse/batterie, puis j'ai enchaîné avec énormément d'artistes français, c'est donc un retour aux sources cette année. Je suis ravi de m'occuper de Nono, car mon parcours musical est lié à ce groupe. Le fait de me retrouver là est presque un rêve de gosse.

## FICHE TECHNIQUE

### PAR CÔTÉ

- 12 V-Dosc
- 12 dV-Dosc
- 6 SB28 montés en cardio, 3 par 3.
- 2 V-Dosc en side posés à même la scène.
- 2 Kudo en front-fill tournés vers le parterre
- 2 112 en front-fill posés au centre de la scène.

### TECHNICIENS

- Madge Malki : ingé son façade
- Manu Naze : assistant ingé son façade et mix première partie
- Fred Lucas : ingé son retours
- Gilles Vautier : assistant ingé son retours et mix première partie
- Jean-Rémi Mazenc (JR) : backliner Vivi et Iso

■ Franck Barrull : backliner Nono & Deck

- Edouard Leboulleux : responsable Produit Audio Pro SCV
- Christophe Masson : responsable Communication SCV
- Jean-François Guillot : responsable du département Touring chez SCV

### MUSICIENS

- Bernie Bonvoisin : chant
- Norbert (Nono) Krief : guitare
- Yves Brusco (Vivi) : guitare
- Ismailia "Iso" Diop : basse
- Bruno "Deck" Le Goff : DJ
- Farid Medjane : batterie



01 / Un des racks de récepteurs SR4000 AKG, bien accompagnés par leurs alims professionnelles, les PSU4000 capables d'alimenter trois récepteurs à la fois, les PS4000 splitter antenne, les HUB4000 ouvrant la porte à HiQnet et System Architect afin de piloter et contrôler à distance les récepteurs. Au-dessus, une tête Mesa Pulse 600 pour la basse et encore au-dessus l'inévitable boîte de direct Avalon.

02 / Un des émetteurs PT4000 prêt à rejoindre son instrument.

03 / Ce que Fred Lucas appelle le "spot atomique" se trouve juste derrière le pied micro de Bernie. C'est là que se retrouvent les quatre wedges 1115FM, le son issu des amplis guitare et celui envoyé par les sides en Arcs.

**Sono:** Y a-t-il un truc ou surtout une programmation spécifique de l'émetteur ou du récepteur qui donne ces résultats avec les instruments ?



**Edouard Lebouleux** (responsable Produit Audio Pro SCV):

Non rien du tout. Les unités sont exactement les mêmes qu'elles soient employées pour de la voix avec un micro à main, ou bien une basse, une guitare ou même un instrument à vent à l'aide de l'émetteur séparé. Il n'y a aucun paramétrage. Le marché est ainsi fait que la qualité audio de la gamme 4000 est reconnue sur les instruments plus que sur la voix. Un autre avantage c'est qu'AKG a fait un méga plan de fréquences et l'a implémenté dans son système. Cela permet d'un simple clic de se balader partout en Europe et même au-delà en disposant de presets de fonctionnement légaux pour chaque pays.



**Jean-François Guillot** (responsable du département Touring chez SCV): C'est Michael Jones qui a craqué sur les WMS il y a à peu près trois ans et ça a fait son bonhomme de chemin parmi les musiciens. Autant la HF voix est un marché assez exclusif, autant celle instruments est plus ouverte et nos produits s'y imposent peu à peu, aidés en cela par la préconisation des musiciens ou des techniciens de scène qui apprécient le son et la patate de notre système.



**Christophe Masson** (responsable Communication SCV): On a monté des racks de scène et nous les avons prêtés pour des événements tels Les Enfoirés ou d'autres, où des guitaristes ont pu les essayer. La tournée de Christophe Maé a été aussi un bon test, car les grattes ne manquent pas.

**Jean-François Guillot:** Il est aussi important de signaler que la série 4000 va prochainement évoluer en 4500 tout en gardant le cœur HF de l'ancienne. Les améliorations portent sur l'ergonomie, ou le nombre de fréquences disponibles, mais le son ne changera pas. Le réseau HiQnet est bien entendu de la partie, ce qui permet d'imaginer un pilotage à l'aide d'une table Vi6 ou Vi4 par snapshot. Surtout, un suivi de l'ensemble des unités à l'aide d'un poste central est possible.

## LES RETOURS DE BERNIE : WEDGES ET AMPLIS GUITARES

Après cette entrée en matière à six cordes et sans fil, place à Fred Lucas (une vieille connaissance rencontrée lors du reportage sur Taratata) qui assure les retours.

**Sono:** Fred, peux-tu nous détailler un peu les retours de Trust ?



**Fred Lucas:** Farid est en ears filaires plus un SB218 avec

son pied et de la basse dedans, Iso et Nono sont en HF et le reste du groupe en wedge. J'en ai laissé un à côté de Farid au cas où quelque chose ne tournerait pas rond avec ses ears. Il est à -5 dB, prêt sur un simple signe à prendre le relais. Sur l'avant-scène ce sont des 115 FM L-Acoustics. Derrière des 115 XT HiQ. J'ai choisi les 115 FM car j'ai besoin de wedges qui ouvrent très large et dont la mise en phase est facile à faire parce que j'en ai six pour Bernie. Je pourrais même en mettre davantage car cette enceinte n'a pas de vilain pic médium dans la zone de recouvrement, et en arc de cercle ça crée un spot quasi "atomique" au centre. Derrière, en revanche, j'ai besoin de wedges serrés pour ne pas taper dans les overhead, le DJ qui a un tout petit platos, et Iso le bassiste qui a un tout petit angle. Les deux références de bords de pied se marient très bien.



4



7



5



6

04 / Franck Barrull et JR, une pince coupante à la main, du lourd question back-liner, très lourd, avec un passé plus long qu'une corde de guitare !

05 / Surplombant le cœur de la PM1D et ses nouilles de riz, sa majesté ISA430 Focusrite, sans doute l'une des meilleures "tranches" ou producer's packs comme ils disent de l'autre côté du Channel, dévolue à l'organe de Bernie par Fred Lucas.

06 / Un mélange d'amplis et processeurs L-Acoustics et à droite un classique rack d'émetteurs Sennheiser accompagnés par des limiteurs Dominator II Aphex.

07 / Gilles Vautier l'assistant de Fred à gauche, et Fred Lucas devant leur PM1D.

**Sono:** Tu mets quoi dans les six retours de Bernie ?

**Fred Lucas:** Que de la voix dans les deux du centre, la voix plus son mix dans les extérieurs, que de la voix et un peu de boucle derrière pour que ça donne l'impression de venir de la batterie. J'ai aussi des side en Arcs avec quasiment que de la voix, deux par côtés plus un dV-Sub. Bernie a besoin de bien s'entendre mais ne supporte pas les ears. Il veut sentir les amplis guitare pousser dans son dos. Quand tu te places au point de chant lead, il y a un mélange idéal entre les deux guitares, la basse et même la batterie ; je ne fais que compléter avec ce qui manque. C'est lui qui, d'une certaine manière, se fait son mélange en bougeant sur le plateau. Les amplis guitare sont orientés vers l'intérieur afin de bien le couvrir. C'est vraiment du son live avec la banane. Ça me change de la télé (Fred est aux retours de Taratata. NDR) et ici je n'aurai pas Patrice (Cramer. NDR) pour me dire "Ça pourrait être un peu moins fort sur scène..."

**Sono:** Quel micro accepte une telle pression de voix venant quasiment de tous les côtés ?

**Fred Lucas:** Un Beyer TGX60, ça marche très bien sur sa voix.

**Sono:** Je vois un ISA430 Focusrite dans les racks, c'est pour Bernie ?

**Fred Lucas:** Oui tout à fait, et l'avantage avec lui c'est qu'on ne revient pas trop sur les réglages. Je me sers des égaliseurs de l'ISA, ils sont excellents.

**Sono:** T'en penses quoi des HF AKG pour les grattes ?

**Fred Lucas:** Moi ça me va très bien, ça ne vaudra jamais un fil mais franchement ça sonne. Ça bouffe du son mais vraiment beaucoup moins que d'autres marques.

**Sono:** Au fait, comme t'es-tu retrouvé aux retours d'un groupe comme Trust ?

**Fred Lucas:** Ça s'est passé entre le tourneur et Mourad Malki de Potar, je ne sais pas lequel des deux a décidé mais c'est cool. Tu sais, quand tu reçois un coup de fil chez toi pour te proposer un tel groupe, le "oui" part tout seul. Après, notre seul regret à tous, c'est de ne faire que vingt dates car le show est bien, les musicos adorables et l'ambiance très cool.

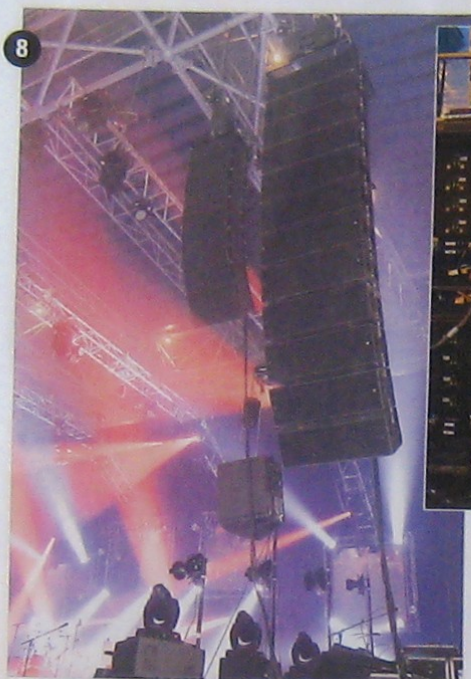
## LES CHOIX DE MADGE

Profitant de la présence à la console de Manu Naze pour mixer la première partie de Trust, je lui ai glissé quelques questions sur l'architecture choisie par Madge pour la sonorisation de ce groupe pour le moins mythique, en attendant que ce dernier arrive à la régie son.

**Sono:** La voix de Bernie bénéficie de quel traitement ?



**Manu Naze** (assistant ingé façade): Le préampli est un ISA110 Focusrite, ensuite on égalise et on désesse via un Lil FEQ Empirical Labs et enfin la compression est faite par un Distressor du même constructeur. Le reste du rack contient un



08 / La diffusion de cour. Douze V-Dosc pour l'orchestre, secondés à leur gauche par douze dV. En bas de la ligne de V-Dosc on aperçoit la paire de deux Arcs utilisés en side pour faciliter la promenade de Bernie partout sur le plateau. En bas à gauche de la photo, on voit aussi deux Kudo employés pour "remplir" le devant du parterre avant que les V n'arrivent avec leurs gros sabots. Tout ça raccorde aux petits poils, était-il nécessaire de le préciser ?

09 / Le coin sensible de la diffusion avec à gauche et au centre les amplis, en hauteur le processing Lake et à droite l'électronique de la PM1D de façade éclairée par une guirlande lumineuse afin de permettre des brassages rapides au cas très improbable où quelque chose lâcherait.

second Distressor sur la basse, un Maxx Waves inséré sur le kick et la basse et un AI.So Dynax sur la musique. L'Eclipse ajoute des effets pour la voix.

**Sono:** Je n'ai pas vu les bargraphs ou le Vu des traitements dynamiques musique bouger beaucoup durant la balance.

**Manu Naze:** Non, ils ont été calés en début de tournée et ils interviennent très peu. C'est assez subtil comme traitement. C'est plus un ressenti qu'un effet.

**Sono:** Le grave des voix est issu uniquement des dV ou bien y a-t-il un renfort en sub ?

**Manu Naze:** Non, les voix ne sont reproduites que par les dV et dans une moindre mesure par les gros renforts latéraux en V-Dosc où l'on opère une sommation. Il y a aussi de la



voix dans les Kudo orientés vers le centre et posés sur les subs devant la scène, et bien entendu dans les 112 qui débouchent les premiers rangs. Dans ces renforts, on complète ce qu'envoie le plateau qui est très sonore, pratiquement un peu de batterie, le DJ et les loops, et beaucoup de chant.

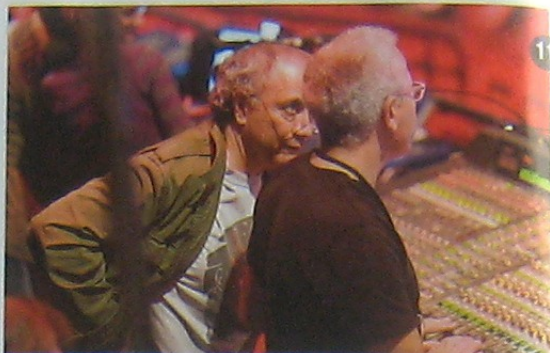
**Sono: Madge, quels avantages apporte l'emploi d'un système autonome et puissant réservé au chant comme le dV?**



**Madge Malki** (ingé son façade): Sur certaines musiques comme la variété, le V-Dosc est tout à fait en mesure de reproduire à la fois l'accompagnement et le chant, ne serait-ce que parce qu'une place de choix est faite à ce dernier dans le mix et les arrangements. Dans du rock comme Trust, les guitares jouent fort, très en avant et avec une sonorité assez dure. Il n'est pas possible de les écraser sinon ça devient un brouillard, tu ne perçois plus leur jeu ou bien tu les enfonces et t'as plus qu'un basse/batterie et voix avec un fond de grattes, et ça, c'est nul. Le choix en A/B permet de faire vivre tout le monde sans avoir de dureté sur la voix. D'autre part le dV ouvre à 120° et même s'il manque un peu d'assise dans le bas comme tu l'as fait remarquer, il forme un mur de voix qui enrobe le V-Dosc et c'est ce que je recherche comme réponse. Il y a quelques dates de cela, je n'ai pas pu accrocher les dV à cause d'un problème de poids et ça m'a manqué. La voix était pas mal, mais différente, plus accrocheuse dans le haut et surtout plus difficile à gérer. Les guitares aussi gagnent à être seules dans les V-Dosc car je peux les mettre bien en avant et les faire sonner comme il se doit. Quand on a la chance d'avoir un tel groupe avec de tels musiciens, il faut que tout soit parfait. En France on n'a peut-être pas le plus de moyens, mais on a des idées et des fabricants géniaux. Il faut se projeter au-delà de la simple sonorisation. Ceux qui m'ont fait beaucoup progresser dans ce domaine ont été les Rita Mitsouko, un groupe ultra créatif et très exigeant. Regarde mes racks, il n'y a quasiment rien dedans. Je ne travaille que la dynamique, les réverbérations sont accessoires. J'essaie d'avoir le son le plus équilibré possible en puissance. Une console numérique est indispensable car je mets du gate et du compresseur partout; j'adore l'analogique mais je n'arrive pas à retranscrire la dynamique de la même façon.

## LE VRAI GROS SON ROCK'N ROLL

Carré, net, sec et sans bavures, le son est vraiment rock, le côté agressif en moins. La voix, qui m'avait paru décharrée durant la balance, à salle vide,



**10 / Les subs côté cour. Magle du rendement supérieur des SB28 L-Acoustics et de leur mise en cardio trois par trois, six caissons suffisent au bonheur de Madge dont il faut signaler la sagesse dans le bas du spectre. A droite de la photo on voit bien deux V-Dosc dévolus aux gradins latéraux. Au-dessus du stack de droite, un 112 vient renforcer la voix pour les premiers rangs, la scène étant largement assez sonore pour ce qui est des instruments.**

**Sur le stack de subs de gauche et tous propres, deux Kudo. N'oubliez pas les housses.**

**11 / Mourad et Madge Malki en pleine balance.**

**12 / L'unique rack de périphériques dédié à la console façade. Certes la PM1D offre pas mal de processing en interne mais tout de même, cela reste très raisonnable par les temps qui courent.**

a retrouvé une certaine assise et une propreté que le mur de guitares sortant des V-Dosc aurait certainement salie. Il me manque encore un soupçon de grave sur l'organe de Bernie qui s'amuse dans ses chaussettes, mais je chipote. La batterie est un modèle du genre, de même que les guitares qui, malgré un jeu chargé et un son très riche, sortent avec tout le détail nécessaire. Le son dans sa globalité banane sans fioritures, un choix artistique qui prouve bien que l'on ne doit pas classer une marque de boîtes dans un style précis. Vingt-quatre V-Dosc et vingt-quatre dV accompagnés de douze subs SB28, ça peut être rock, sec, assez discret dans le haut et sans l'ombre d'une rondeur ou de traînage en bas. La densité quand c'est bien fait, c'est un bonheur qui prend à l'estomac sans enfoncer les osselets. Une moyenne de 100 dBA, des envolées à 104, peu de monde a dû se plaindre en sortant du Zénith, l'impression était bien plus forte que les chiffres ne le disaient. Chapeau les artistes, sur scène comme derrière les consoles, son comme éclairage c'est vrai qu'on assure en France. Et toc... non pardon, get this!

[l.monchat@sonomag.com](mailto:l.monchat@sonomag.com)